



**PRÉFET
DE LA RÉGION
D'ÎLE-DE-FRANCE**

*Liberté
Égalité
Fraternité*

**Direction régionale et interdépartementale
de l'environnement, de l'aménagement
et des transports d'Île-de-France**

Direction des routes d'Île-de-France

Note de cadrage

Mission de maîtrise d'œuvre relative à l'opération des écrans phoniques de la
RN118, sur la commune de Bièvres, pour la zone 5-1

Sommaire

A – Généralités.....	4
A.1. Situation de l'opération.....	4
.....	4
A.2. Contexte de l'opération	4
A.3. Diagnostic général	5
A.3.1. Les différents types d'usagers et de bénéficiaires.....	5
A.3.2. Les principaux enjeux.....	5
A.4 Rappel des objectifs	5
A.5 Travaux déjà réalisés	6
A.6 Liste des études techniques disponibles	6
A.7 Contraintes s'imposant au maître d'ouvrage	7
A.7.1. Foncier	7
A.7.2. Réseaux	7
A.8 Les intervenants	7
A.8.1 Pouvoir adjudicateur - Maître d'Ouvrage.....	7
A.8.2 Conduite d'opération	7
A.8.3 Les autres intervenants.....	8
B. Objectifs.....	9
B.1 Objectifs de l'opération	9
B.1.1. Acoustique.....	9
B.1.2. Environnement	9
B.1.3. Insertion paysagère	10
B.2 Objectifs en phase d'exploitation sous chantier	10
B.2.1. Niveau de gêne aux riverains.....	10
B.2.2. Emprises du chantier	10
B.2.3. Le maintien de l'exploitation.....	10
C. Périmètre du marché et exigences.....	11
C.1. Descriptif des ouvrages à réaliser	11
C.2. Exigences techniques relatives à la conception et aux équipements de l'ouvrage.....	11

C.2.1 Niveau sonore	11
C.2.2 Assainissement.....	12
C.2.3 Phasage particulier de réalisation.....	12
C.3. Exigences techniques en matière d'environnement	12
C.4. Exigences techniques relatives à l'intégration des contraintes d'entretien et d'exploitation.....	13
C.4.1 En phase travaux.....	13
C.4.2 En phase de service.....	13

A – Généralités

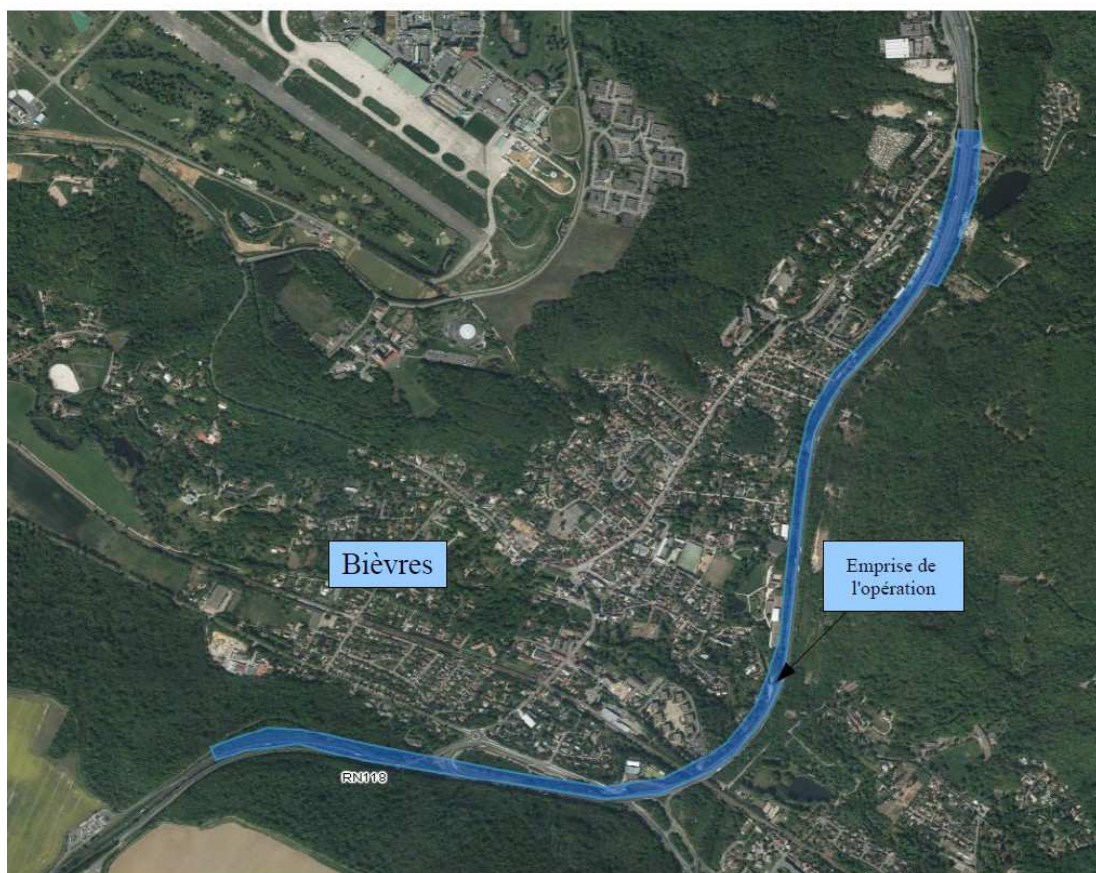
A.1. Situation de l'opération

La commune de Bièvres se situe à une quinzaine de kilomètres de Paris, dans la banlieue sud-ouest de la capitale.

Le périmètre de l'opération est compris entre :

- l'intersection entre la RN 118 et la RD 533 au nord ;
- la sortie n°6b depuis Bièvres vers la RN 118 au sud.

Emprise Opération Bièvres



A.2. Contexte de l'opération

La RN 118, route express à 2 x 2 voies, assure la liaison entre l'ouest parisien et l'autoroute A 10. Elle longe une partie urbanisée au droit de Bièvres, située principalement à l'ouest. Le trafic s'établit à plus 100 000 véh/j sur cette section.

L'opération consiste en la mise en place de protection acoustique tout au long de la RN 118 dans la section au droit de la commune de Bièvres, entre au nord, au niveau

du passage inférieur de la Porte Jaune et au sud, au niveau de l'échangeur du petit Bièvres.

L'essentiel de ces ouvrages est situé 1 mètre environ derrière le dispositif de retenue s'inscrivant à l'ouest de la RN 118, en « lisière » du bâti de Bièvres.

L'opération est située dans un site inscrit qui fait l'objet d'une surveillance attentive par l'administration, représentée par l'Architecte des Bâtiments de France (A.B.F) du Service Départemental de l'Architecture et du Patrimoine (S.D.A.P). Les études réalisées, dont l'étude d'impact, a défini les contraintes à prendre en compte.

A.3. Diagnostic général

A.3.1. Les différents types d'usagers et de bénéficiaires

Il faut bien différencier les futurs usagers et les futurs bénéficiaires de ce type de projet.

Les usagers seront l'ensemble des personnes circulant sur la RN118 au niveau de la commune de Bièvres alors que les bénéficiaires seront les riverains habitant à proximité des protections phoniques.

A.3.2. Les principaux enjeux

Actuellement la circulation sur la RN118 est source de nuisances sonores pour les riverains vivant à proximité.

Si par définition les écrans diminueront l'impact acoustique, ils devront aussi ne pas être perçus comme des barrières visuelles et s'intégrer au caractère arboré de l'ensemble du site. Ils devront également être étudiés pour permettre ponctuellement la diminution de l'impact visuel engendré par le passage des camions sur la RN118. Sur l'ensemble de la zone d'étude, la RN118 traverse des unités au caractère boisé et vallonné forgeant la forte identité du village de Bièvres. Ces données sont majeures pour la définition des enjeux.

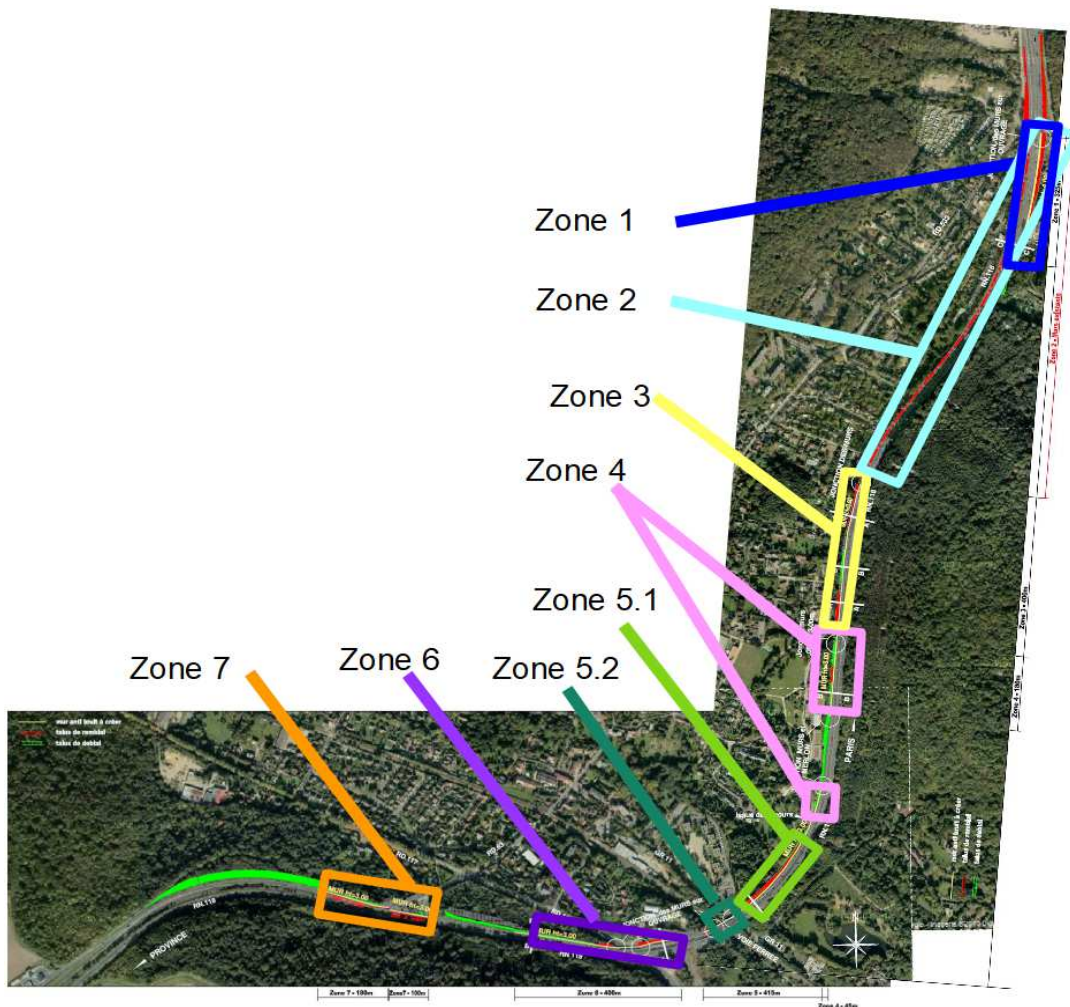
Les enjeux sur la RN118 sont essentiellement liés au caractère des protections acoustiques en place et à celles projetées. Leur perception et leur raccordement doivent être les plus neutres possibles pour ne pas perturber le caractère linéaire de cette section et par là même, mettre en valeur l'ambiance forestière des abords.

Les aménagements paysagers devront également s'intégrer dans ce contexte.

A.4 Rappel des objectifs

A.5 Travaux déjà réalisés

L'opération a été initialement découpée en 7 zones :



La réhabilitation et l'habillage des écrans existants sur un linéaire d'environ 950 mètres ont été réalisés.

Les zones 3 et 4 ont été entièrement réalisés et le début de la zone 5.1 également.

A.6 Liste des études techniques disponibles

Les études suivantes ont été réalisées :

- le dossier d'enquête publique des protections acoustiques à Bièvres d'octobre 2012 ;
- la déclaration de projet du 24 juin 2014 ;

- le dossier PRO de la réalisation de protections phoniques (hors ouvrage d'art) le long de la RN118 sur la commune de Bièvres (2019).

A.7 Contraintes s'imposant au maître d'ouvrage

A.7.1. Foncier

L'État dispose de la maîtrise foncière des terrains nécessaires à la réalisation des protections phoniques prévus dans ce marché.

A.7.2. Réseaux

Dans le cadre des travaux, un dévoiement des réseaux DiRIF (SIRIUS) devra être réalisé.

Un recensement des différents réseaux de concessionnaires devra être réalisé avec précisions.

A.8 Les intervenants

A.8.1 Pouvoir adjudicateur - Maître d'Ouvrage

La MOA déconcentrée de l'opération est assurée par la DRIEAT/DiRIF, représentée par le Département de Modernisation du Réseau Sud-Ouest. Le DMRSO fait partie du service de modernisation du réseau (SMR).

A.8.2 Conduite d'opération

Cette mission sera conduite par le service DiRIF/DMRSO et il aura la charge, en lien avec l'AMO, des différentes tâches suivantes :

- piloter les revues de projet
- définir le planning général de l'opération sur la base des éléments recueillis
- assurer le suivi financier global
- assurer les interfaces avec les financeurs et la DIT

- assurer le pilotage et la gestion des marchés d'études
- assure les relations et échanges avec la centrale, les élus, les associations et la communication avec les riverains.

A.8.3 Les autres intervenants

Coordination environnementale

Le coordonnateur environnemental assiste le maître d'ouvrage pour :

- Minimiser les nuisances de la phase chantier que subiront les habitants de Bièvres et en particulier les riverains directs du chantier.
- Garantir le respect des obligations réglementaires dans le domaine de l'environnement ;
- Assurer la coordination du chantier vis-à-vis de l'environnement ainsi que tous les contrôles y afférent, et garantissant ainsi que les engagements des entreprises relatifs à l'environnement sont bien mis en œuvre.

Exploitant

Les voiries impactées par le projet concernent les différents gestionnaires suivants :

- la RN118 gérée par la DiRIF
- les voiries communales de Bièvres gérées par la mairie de Bièvres

B. Objectifs

B.1 Objectifs de l'opération

B.1.1. Acoustique

L'intensité du trafic routier sur la RN118 est à l'origine de situations où sur la commune de Bièvres, des bâtiments d'habitation, dits sensibles, sont exposés à des niveaux sonores dépassant 65 dB(A) en période de jour. Ces niveaux correspondent d'un point de vue réglementaire à des zones d'ambiance sonore non modérées.

L'objectif principal fixé par la maîtrise d'ouvrage est de ramener les niveaux de contributions de la RN118 à des valeurs inférieures à 65dB(A) en période de jour et 60dB(A) en période de nuit, en façade des logements ne bénéficiant pas aujourd'hui de protections actives (écrans, merlons) et au niveau desquels ces valeurs sont dépassées ou seraient à terme dépassées, conformément à la circulaire interministérielle du 25 mai 2004 relative au bruit des infrastructures de transport terrestres.

L'objet de l'opération est de compléter le dispositif de protection existant par de nouveaux écrans acoustiques aux endroits opportuns.

L'opération prévoit également la réalisation d'isolations complémentaires de façade pour les habitations sensibles situées le long de la RN118 sur la commune de Bièvres qui verraient leur niveau sonore atteindre ou dépasser à terme les seuils réglementaires, après réalisation des écrans.

B.1.2. Environnement

Pour ces travaux, il est prévu de mettre en place un système basé sur le management environnemental se traduisant par une organisation particulière vis-à-vis de la protection de l'environnement. L'accent sera mis, lors de la rédaction des dossiers de consultation des entreprises, sur l'interdiction de rejeter les eaux du chantier dans le milieu naturel, notamment dans la Bièvre. De même, une attention particulière sera portée sur la prise en compte de la préservation de la ressource en eau et de la qualité des milieux dans les plans d'Assurance Environnement (P.A.E) ou Plans de Respect de l'Environnement (P.R.E) des entreprises adjudicataires des travaux, ainsi que sur les moyens mis en œuvre à ces effets.

Un coordonnateur environnemental mandaté par la DiRIF participera à l'élaboration des dossiers de consultation des entreprises et suivra l'ensemble des travaux.

B.1.3. Insertion paysagère

La déclaration de projet des protections acoustiques à Bièvres le long de la RN118 prévoit d'adapter le choix des matériaux avec la perception forestière.

Un architecte ainsi qu'un ingénieur paysagiste ont participé à l'élaboration du dossier projet qui a été soumis pour avis à l'architecte des bâtiments de France de l'Essonne. Un avis favorable a été transmis le 19 mars 2019.

Il est prévu de choisir des matériaux adaptés avec la perception forestière le long de la RN118.

B.2 Objectifs en phase d'exploitation sous chantier

B.2.1. Niveau de gêne aux riverains

Le maître d'œuvre devra prévoir les mesures permettant de limiter au maximum le niveau de gêne aux riverains (notamment en termes de nombre de nuits de fermeture, d'itinéraire de déviation, de nuisances sonores, de poussières ou de vibrations).

B.2.2. Emprises du chantier

Le maître d'œuvre devra définir les emprises de chantier en fonction des exploitants concernés (DIRIF, mairie de Bièvres) et des entreprises actuellement présentes sur le site.

B.2.3. Le maintien de l'exploitation

La RN118 est un axe majeur en Île-de-France. Cet axe a en outre la particularité de ne connaître aucune période creuse de trafic même si un allègement est noté en période estival. A priori, la neutralisation d'une voie en journée est inenvisageable, impliquant de facto des travaux de nuit sous fermeture de la RN118.

Toutefois, lors de la missions MC0, le titulaire devra chercher à optimiser l'impact sur l'exploitation (travaux de jour, réduction du nombre de nuits...).

C. Périmètre du marché et exigences

C.1. Descriptif des ouvrages à réaliser

Le projet consiste à mettre en œuvre de nouveaux écrans acoustiques végétalisés et de réaliser des aménagements paysagers.

Concernant les écrans végétalisés, le présent marché de MOE porte sur la fin de la réalisation de la zone 5.1 (environ 100 m). Ils devront être réalisés conformément au PRO notamment sur l'aspect architectural. Ils devront être réalisés dans la continuité des travaux déjà réalisés.

Concernant les aménagements paysagers, le présent marché porte sur les aménagements paysagers non encore réalisés (ou qui n'ont pas le rendu attendu au dossier PRO soit du fait de détérioration, du fait de mauvais entretien...) et prévus au PRO (en se limitant aux zones de protections déjà réalisées à savoir les zones 2, 3, 4 et début de la 5.1) ainsi que sur les aménagements paysagers le long de la RN 118 de la zone 1. Concernant ces derniers aménagements, ils n'étaient pas prévus au PRO. L'objectif est de réaliser une continuité d'arbres déjà présents le long de la RN118. Pour toute cette partie, des études d'aménagement paysagers sont prévues lors de la première mission d'appropriation et d'optimisation du PRO.

Les isolations de façade ne font pas partie du marché.

C.2. Exigences techniques relatives à la conception et aux équipements de l'ouvrage

C.2.1 Niveau sonore

Les niveaux sonores à respecter à l'issue des travaux sont les suivants : valeurs inférieures à 65dB(A) en période de jour et 60dB(A) en période de nuit. Suite aux travaux, une étude acoustique sera menée par la DiRIF afin de vérifier la performance des travaux et de déterminer quels sont les logements où il sera nécessaire de réaliser des isolations complémentaires de façade.

C.2.2 Assainissement

La réalisation du projet n'engendre aucune création de surface imperméabilisée, ni modification du dévers de chaussée, ni changement des exutoires existants. Le projet n'a pas pour vocation de requalifier le système d'assainissement existant, mais uniquement de rendre les nouveaux ouvrages « transparents » vis-à-vis des écoulements d'eaux pluviales.

L'objectif à atteindre du présent projet est la transparence des nouvelles installations (écrans phoniques, dispositifs de retenue) vis-à-vis des écoulements d'eaux pluviales sur la chaussée. Il s'agit donc de réutiliser les installations existantes (collecteurs, cunettes et fossés) et de les compléter de telle manière que les écrans anti-bruits et dispositifs de retenue ne constituent pas un obstacle aux écoulements.

Il devra être pris en compte le retour d'expériences des précédents travaux et notamment l'effet des écrans d'empêcher les eaux de s'évacuer (projection des eaux par les PL notamment). Cela a conduit à adapter le réseau d'assainissement et son dimensionnement.

En phase appropriation du dossier PRO, une présentation de l'assainissement projeté de la zone 5.1 à l'exploitant et à la MOA pour avis est indispensable.

C.2.3 Phasage particulier de réalisation

Le phasage sera adapté en fonction du planning annuelle d'exploitation et du nombre de nuits nécessaires pour réaliser les travaux.

C.3. Exigences techniques en matière d'environnement

Les méthodes constructives préconisées seront choisies avec le souci de minimiser les impacts négatifs des chantiers sur l'environnement composé notamment du bruit, des déchets, des pollutions de l'eau et du cadre de vie. Le cadre de vie comprend le fonctionnement de la circulation des piétons et des véhicules, le visuel des chantiers pour les piétons, la circulation d'engins, la propreté des abords, le bruit et les vibrations. Un coordonnateur environnemental mandaté par la DiRIF sera en charge du contrôle.

Dans le cadre de ce projet, la DiRIF attire l'attention du maître d'œuvre sur sa volonté d'être porteuse d'innovations. Les innovations porteront sur les techniques et les méthodes.

En particulier, la DiRIF est enclin à étudier toute proposition visant à :

- atteindre l'excellence environnementale ;
- améliorer la pérennité des ouvrages et faciliter les actions de maintenance préventive et d'entretien (en particulier concernant l'aménagement paysager) ;
- diminuer la gêne aux usagers et aux riverains en phase travaux.

C.4. Exigences techniques relatives à l'intégration des contraintes d'entretien et d'exploitation

C.4.1 En phase travaux

Tous les équipements existants doivent rester opérationnels et accessibles pendant les travaux.

C.4.2 En phase de service

Les équipements devront être accessibles à tout moment par l'exploitant pour l'entretien et la maintenance.